



# **Logisztikai kézikönyv beszállítók részére**

Verzió: 8.5  
Kiadva: 2025.01.20.

# Tartalom

1	Bevezetés.....	3
2	Alapvető információk.....	3
2.1	Általános követelmények.....	3
2.2	Áruátvételi időpontok, alapelvek.....	5
2.3	Szállítási hőmérsékletek.....	6
2.4	Frissáru átvétel.....	6
2.5	Fagyasztott áruátvétel.....	6
2.6	Zöldség-gyümölcs áruátvétel specifikumai.....	7
2.7	Fogyaszthatósági, minőség-megőrzési idő.....	9
2.8	EKÁER.....	10
2.9	BIREG.....	10
2.10	Display-ek.....	11
3	Szállítói feltételek.....	12
3.1	Fuvarkísérő okmányok.....	12
3.2	A beléptetés rendje.....	13
3.3	Szállítólevelek, fuvarokmányok átvétele, kapura állítás.....	14
3.4	Időkapus rendszer – Transporeon/Mercareon.....	15
3.5	Belső közlekedési rendszabályok.....	16
3.6	További rendszabályok.....	17
3.7	Áruátadásra vonatkozó főbb szabályok.....	17
3.8	A termékek rakatolására, gyűjtőcsomagolására vonatkozó további elvárások.....	18
3.9	Visszáru elszállításra vonatkozó szabályok.....	19
4	Göngyölegek kezelése.....	20
4.1	EUR és egyutas raklap főbb ismérvei.....	20
4.2	CHEP raklap.....	20
4.3	Raklap ellenőrzése az áruátvétel során.....	21
4.4	Göngyöleg kiadásának folyamata a beszállító partnerek részére.....	22
5	Az áru jelölésével kapcsolatos információk.....	23
5.1	GS1-128 (korábban: EAN-128).....	23
5.2	GS1-128-as kódok elhelyezésével és méretével kapcsolatos információk.....	26
5.3	Rakatazonosító címkével kapcsolatos információk.....	27
6	Elektronikus adatsere.....	29
7	Elérhetőségek.....	29
7.1	Logisztikai központok címei.....	29
7.2	Központi telefonszám:.....	29
7.3	Beszállítási útvonalak.....	30
7.4	Raktári elérhetőségek.....	32
7.5	Egyéb elérhetőségek.....	33
8	Változáskövetés.....	34

# 1 Bevezetés

Ez a dokumentum szabályozza a SPAR Magyarország Kereskedelmi Kft. (székhely: 2060 Bicske, SPAR út 1.; cg.: 07-09-009192; a továbbiakban: SPAR) logisztikai központjaiba történő beszállítások módját, feltételeit, az árut kísérő göngyöleg kezelését, a beszállított áru jelölésének előírásait, valamint a beszállítással kapcsolatos tevékenységeket.

## 2 Alapvető információk

### 2.1 Általános követelmények

A SPAR által rendelt áruknak kivétel nélkül meg kell felelniük az alább felsorolt logisztikai követelményeknek, melyek kötelezően betartandók:

- Minden egyes megrendelés **megfelelő mennyiségben, minőségben és időpontban** legyen beszállítva.
- A szállítóeszköz felépítménye olyan legyen, hogy akadályozza meg a termék károsodását (fagyását, ázását, stb.) és védje azt a külső időjárási viszonyoktól, szándékos károkozástól. Hűtést igénylő termékek esetén zárt (de nem lehet ponyvás!) és temperált legyen a raktér (amely biztosítani tudja a szállított termék hőmérséklet követelményeit és ezen adatok a helyszínen, vagy utólag fizikailag és/vagy elektronikusan kinyerhetők). Hűtést nem igénylő termékek esetén zárt legyen és a teljes szállítási idő alatt szavatolni kell a gyártó, vagy forgalmazó által meghatározott tárolási követelmény biztosítását, vagy a termékre vonatkozó jó tárolási gyakorlat teljesülését.
- A csomagolásnak **megfelelő védelmet** kell biztosítania az árunak.
- Minden termék gyűjtőcsomagolását megfelelő minőségű vonalkóddal kell ellátni. A minőség-megőrzési / fogyaszthatósági idővel rendelkező termékeknél a megfelelő időadatot, a lejáratú idővel nem rendelkező élelmiszereknél a nyomon követéshez szükséges egyéb adatokat (pl.: gyártási tételazonosító) a vonalkódba kell kódolni, GS1-128-as formátumban. A kódoknak a raklapokon kifelé, jól látható helyen kell, hogy elhelyezve legyenek. A részletes szabályokról az 5. fejezet rendelkezik. GS1-128-as vonalkód használata alól csak a termék szortiment manager adhat írásban felmentést.
- **Egy raklapon csak azonos termék, azonos kiserelésben és azonos méretű kartonban, azonos fogyaszthatósági, minőség-megőrzési idővel és azonos gyártási tételazonosítóval** lehet. A rakatok homogenitását és a rajta lévő termékek megfelelő rögzítését a beszállítónak kell biztosítania. Ellenkező esetben a sofőr feladata a rakat szétpakolása és az áru megfelelő rögzítése (fóliázása).
- Azonos termék csak azonos rakat faktorral (raklapon lévő mennyiséggel) kerülhet be a raktárba, amit egy adott akcióra való beszállítás alatt változtatni nem lehetséges.
- A megrendelt áru kizárólag szabványos, sértetlen **EUR, CHEP** vagy EPAL raklapon (baromfi és friss hús területre H1-es műanyag raklapon), biztonságos kötésben, **maximum 1000 kg tömegben** (kivétel a bicskei frissáru raktár, ahol

750 kg az állványzat terhelhetősége miatt), **legfeljebb 195 cm** magasan<sup>1</sup> (raklappal együtt) szállítható be. Sem a rakodott áru, sem a rögzítés nem lehet szélesebb, mint a raklap. További lényeges szempont, hogy a rakat faktorát előre kell jelezni az átvétel felé, melyről változás esetén is információt kell előzetesen küldeni.

- **Az áru lepakolása a sofőr kizárólagos feladata**, SPAR dolgozó nem léphet a raktárba. Ennek oka, hogy az áru iránti felelősségvállalás csak az átvétel pillanatában kerül át a SPAR részére. A kirakodás során a sofőr **biztonsági cipőt köteles viselni, a logisztikai központ területén** sárga vagy zöld színű **láthatósági mellény használata kötelező**.
- Minden, a raktárba beérkező terméken kötelező a **magyar nyelvű felirat** a jogszabályban meghatározott feltételek szerint.
- Kizárólag egy felirat szerepelhet a gyűjtőcsomagolás egyazon oldalán olvashatóan, letörölhetetlenül és kívülről jól láthatóan.
- Fontos, hogy a beszerzési osztállyal **előre leegyeztetett göngyöleggel** érkezzen az áru a raktárunkba.
- Az összes szortiment lédig (változó súlyú) termékeinél **rakatösszesítőt** kell feltüntetni, mely kötelezően tartalmazza a rakat bruttó és a termékek nettó összsúlyát, valamint a rakaton lévő nagykereskedelmi egységek számát.
- Amennyiben a termék minőség-megőrzési vagy fogyaszthatósági dátummal rendelkezik, azt a fogyasztói csomagon a [2.7 Fogyaszthatósági, minőség-megőrzési idő](#) bekezdés szerint kell feltüntetni.
- A kötelező visszaváltási díjas (DRS) termékek esetében a kormányrendelet rendelkezései szerint alkalmazandó logók feltüntetése kötelező a termék csomagolásán.
- A beszerzési osztály által a szállítóhoz kiküldött belistázási adatlap pontos, hiánytalan kitöltése rendkívül fontos tényező.
- Termékenkénti kis szállítási mennyiség esetén szendvicsraklappal vagy könnyen szortírozható inhomogén raklapokon való szállítás engedélyezett [a higiéniai elvárások](#) betartása mellett, de ebben az esetben is a sofőr feladata a homogén rakatok képzése.
- A beszállított mintákra/névre szóló kartonokra vonatkozó szabályok:
  - A termékmintákat a bicskei recepción tudjuk fogadni. Az üllői telephelyen csak előzetes megbeszélés és engedély alapján lehetséges.
  - Minden ilyen szállítmányt a recepción kell leadnia a gépjárművezetőnek, ahol a recepció vagy irodai nyitvatartási időn kívül a biztonsági szolgálat veszi azt át, szükség esetén hűtőbe teszi, amíg a címzett át nem veszi.
  - Az átvétel csak abban az esetben tehet kivételt ez alól, ha a beszállított termék mérete nem teszi lehetővé a recepción való tárolást, de ezekben az esetekben e-mail-ben értesíteni kell az illetékest az áru érkezéséről, akinek a lehető legrövidebb időn belül intéznie kell a csomag területünkről történő elszállítását.

<sup>1</sup> Kivétel a zöldség-gyümölcs szortiment, ahol előzetes egyeztetés után lehetséges magasabb rakatok szállítása is. Az ezen rendelkezések alóli kivételekre vonatkozóan a Feleknek külön megállapodást kell kötniük.

## 2.2 Áruátvételi időpontok, alapelvek

A beszállítóknak az előre meghatározott időintervallum pontos betartása fontos a szakszerű és folyamatos átvétel érdekében.

Szárazáru raktár*:	H 06:00 – SZO 06:00*
Frissáru raktár**:	V – P 21:30 - 06:00
Zöldség – gyümölcs raktár:	H – V 21:30 - 06:00
Baromfi és friss hús raktár**:	Bicske: H – SZO 21:30 – 06:00 Üllő: 21:30 - 06:00
Mélyhűtő raktár***:	H – P 06:00 – 14:30, SZO 06:00 - 11:00

\*Szombaton 02:00-ig be kell jelentkezni a teherportán

\*\*Az időkapu nélküli beszállításokat adott átvételi nap 05:00-ig tudják fogadni, ezt követően automatikusan elutasításra kerül.

\*\*\*Időkapu nélkül 11:00-ig van bejelentkezés

A SPAR minőségpolitikájához tartozik, hogy az Európai Unió és a magyar szabványoknak, jogszabályoknak megfelelő termékek kerülhetnek kereskedelmi forgalomba. Az áruátvétel és a minőségellenőrzés ennek alapvető része. A SPAR fenntartja magának azt a jogot, hogy **a szállítmányt visszaküldi, ha az higiéniai vagy más szempontból nem felel meg a vonatkozó jogszabályi, illetve a szerződéses előírásoknak.**

**A SPAR higiéniai elvárásai elérhetőek az alábbi linken:**

[higieniai-koevetelmenyekszallitojarmuvekkelesszallitasitechnolog.pdf](https://www.spar.hu/higieniai-koevetelmenyekszallitojarmuvekkelesszallitasitechnolog.pdf)

A beérkező árut csak érvényes rendelés mellett, a megfelelő dokumentációkkal vesszük át. Élelmiszerek átvétele során az áruátvevő kiemelten figyel **a fogyaszthatósági, minőség-megőrzési időkre**, a magyar nyelvű feliratok meglétére, teljességére, a rakatok **homogenitására**, állati eredetű termékek esetén pedig az **állategészségügyi jel** meglétére és amennyiben releváns a szállítási hőmérsékletre.

Az áruátvétel során abban az esetben, ha a termék nem felel meg az elvárásoknak, minden esetben megtagadási jegyzőkönyvet veszünk fel, melyet elektronikus úton továbbítunk a beszállítóknak. A megtagadás indokát – amennyiben az szemmel látható - fényképpel dokumentáljuk a jegyzőkönyv csatolmányaként, a felvételeket 100 napig megőrizzük.

A beszállítás során megtagadásra kerülő termékeket - visszárut - a gépkocsivezetőnek azonnal el kell szállítania.

## 2.3 Szállítási hőmérsékletek

Nyers tálcás húsok (marha, sertés):	0 és +5 °C között
Nyers baromfi, friss hal és fűszerezett húsok:	0 és +4 °C között
Belsőség:	0 és +3 °C között
Darált hús (marha, sertés, baromfi):	0 és +2 °C között
Tej- és tejtermékek:	0 és +5 °C között
Húskészítmények (felvágottak, szalámik):	0 és +5 °C között
Csomagolt cukrásztermékek:	0 és +5 °C között
Hidegkonyhai termékek	0 és +5 °C között
Zöldség-gyümölcs	a csomagoláson feltüntetett paraméterek figyelembevételével
Fagyasztott termékek:	a gyártó meghatározása az irányadó, ami háromféle lehet: -12°C, -18°C, -24°C

## 2.4 Frissáru átvétel

*Baromfi és nyers- és tőkehús termékek* esetében a beérkező árut tiszta M10n-es rekeszben vagy más előre egyeztetett és engedélyezett, ládában tárolva, csak H1-es szürke, műanyag raklapon fogadjuk el. Húskészítményeknél és egyéb ömlesztett áru esetén ládabélelő fólia használata kötelező, amelynek a termék teljes felületét takarnia kell, illetve az állategészségügyi regisztrációs számot tartalmazó címke megléte alapkövetelmény, melyet minden egyes cikkhez kapcsolni kell. Nem ömlesztett áruk esetében a csomagolásnak megfelelő védelmet kell nyújtania a sérülésekkel és szennyeződésekkel szemben. Ez kifejezetten igaz a vákuumcsomagolt termékekre. Alapfeltétel a fogyaszthatósági/minőség-megőrzési idő helyes feltüntetése.

**Súlyra mért árunál a palettakísérőnek az alábbi adatokat kell tartalmaznia:**

- gyártó (állategészségügyi regisztrációs szám)
- termék megnevezése (termék GTIN (korábban: EAN) száma)
- mennyiség (nettó tömeg és nagykereskedelmi egység)
- csomagolás időpontja
- fogyaszthatósági idő

## 2.5 Fagyasztott áruátvétel

- A mirelit áruátvétel csak rámpaképes gépjárművet tud fogadni.
- A fagyasztott termékek beszállításakor kiemelendő, hogy a lepakolás ideje alatt a tehergépjármű hűtőberendezését folyamatosan működtetni kell.

## 2.6 Zöldség-gyümölcs áruátvétel specifikumai

Elvárásaink:

- Forgalmazási szabvánnyal rendelkező termék esetén a jogszabályi előírásoknak való megfelelés.
- Forgalmazási szabvánnyal nem rendelkező termékek esetén a kiadott specifikáció és/vagy a területet szabályozó jogszabályban elvárt minőségre vonatkozó követelményeknek való megfelelés.
- Minden termék alakja, fejlettsége, színe fajtájára jellemző legyen.
- Minden termék csomagolási egységének tartalma legyen egyöntetű, azonos eredetű, azonos fajtájú, típusú, azonos minőségű és azonos méretű. Eltérés egy csomagolási egységen belül maximum 10% lehet, amennyiben a szortiment manager máshogyan nem rendelkezik.
- A termék csomagolása legyen tiszta, védje az árut, és ne okozzon benne károsodást.
- A csomagolás látható része a teljes belső tartalmat képviselje.
- Az egységcsomagokban (necc, tálka, zsák) lévő termékek mindegyike ép, egészséges, romló hibától mentes legyen.
- A termék nem lehet fagyott, illetve fagy által károsított.

Az átvételnél *reprezentatív mintát vizsgálunk*, amit a véletlen kiválasztás módszerével nyerünk. Leellenőrizzük a szállítmány osztályba sorolásának megfelelőségét az áru címkéjén feltüntetettel.

## Minőségellenőrzés

Ezen folyamat során a minőségellenőr ellenőrzi a beérkezett termékeket. A minőségellenőrzésbe beletartozik:

a) a hőmérsékletellenőrzés

b) a súlymérés

c) a termék minőségi ellenőrzése: *frissesség, állag, esztétika, méret a kiadott hivatalos specifikációkkal összhangban (amennyiben vannak).*

A következő általános előírásoknak kell megfelelni, figyelemmel a megengedett eltérésekre is, a termék legyen:

- ép,
- egészséges (nem lehet romlóhiba vagy más minőségcsökkenés miatt fogyasztásra alkalmatlan),
- tiszta, minden látható idegen anyagtól gyakorlatilag mentes,
- kártevőktől gyakorlatilag mentes,
- kártevők által a gyümölcsbőrön okozott károktól mentes,
- nem természetes felületi nedvességtől mentes,
- idegen szagtól és/vagy íztől mentes.

A terméknek olyan állapotban kell lennie, hogy:

- kibírja a szállítást és az árukezelést,
- kielégítő állapotban érkezen meg rendeltetési helyére.

d) a csomagolás megfelelőségének ellenőrzése

e) feliratozások

**Kizárólag egy felirat szerepelhet rekeszenként.** A csomagolási egységek egyazon oldalán olvashatóan, letörölhetetlenül és kívülről jól láthatóan az alább felsorolt adatokat kell feltüntetni:

- A szállító neve, címe, elérhetősége  
A csomagoló és/vagy feladó neve és címe, vagy hivatalos szerv által kiadott vagy elismert, a csomagolót és/vagy a feladót jelölő kóddal, amelyet a „csomagoló és/vagy feladó” felirat (vagy az ezeknek megfelelő rövidítések) közvetlen közelében kell feltüntetni.
- A termék megnevezése  
Zöldség-gyümölcs esetén a megnevezésen kívül jogszabályi előírás szerint a fajta, vagy kereskedelmi típus megnevezését, egyes esetekben a gyümölcshús színét.
- A termék eredete  
A származási ország és - nem kötelezően - a termesztési tájegység, illetve az ország, a régió vagy a helység neve. Ha fel van tüntetve a csomagoló és/vagy a feladó országa, vagy ha a feltüntetett fajta neve helynevet tartalmaz, a származási országot jelölő karaktereknek nagyobbaknak és láthatóbbaknak kell lenniük, mint a csomagoló és/vagy a feladó országának és a fajtának, ha eltérnek egymástól.  
A citrus termékeknél a címkén fel kell tüntetni a betakarítást követő kezeléseket.  
Növényútlevelet (Plant Passport) fel kell tüntetni azon termékeknél, amelyekre az uniós rendelet vonatkozik (2019/2072 számú végrehajtási rendelet).
- Kereskedelmi jellemzők  
Minőségi osztályba sorolás, kiszerezés.
- Méretmegjelölés, tól-ig határok között  
Ha méret szerint válogatták a terméket, megadva a legkisebb és legnagyobb átmérőt. Csak az EU szabvány szerinti 10 termék kategóriában + görögdinnye esetében kötelező feltüntetni.
- Súlyadatok  
Nettó tömeg vagy darabszám feltüntetése.

## 2.7 Fogyaszthatósági, minőség-megőrzési idő

Minden beérkező fogyaszthatósági, minőség-megőrzési idővel rendelkező terméknél kötelező feltüntetni a csomagoláson a lejáratási időt.



A minőség-megőrzési időt a következőképpen kell feltüntetni:

a) A dátumot az alábbi szavaknak kell megelőznie:

- „Minőségét megőrzi: ...”, amennyiben a dátumban szerepel a nap megjelölése,
- „Minőségét megőrzi ... végéig” más esetekben.

b) Az a.) pontban meghatározott szavakat a következőkkel kell kiegészíteni

- maga a dátum, vagy
- utalás arra, hogy a dátum hol található a jelölésen

Ha szükséges, ezeket az adatokat azon tárolási feltételek leírásának kell követnie, amelyeket be kell tartani ahhoz, hogy a termék megőrizze minőségét a megadott időszakban.

c) A dátum kódolatlan formában tartalmazza a napot, a hónapot és szükség szerint az évet, ebben a sorrendben.

Mindazonáltal azon élelmiszerek esetében:

- amelyek minőségüket 3 hónapnál rövidebb ideig őrzik meg, elegendő a nap és a hónap feltüntetése,
- amelyek minőségüket három hónapnál több, de 18 hónapnál rövidebb ideig őrzik meg, elegendő a hónap és az év feltüntetése
- amelyek minőségüket 18 hónapnál hosszabb ideig őrzik meg, elegendő az év feltüntetése.

A fogyaszthatósági időt a következőképpen kell feltüntetni:

a) A dátumot a „Fogyasztható: ...” szó előzi meg.

b) Az a) pontban szereplő szót követi:

- maga a dátum, vagy
- utalás arra, hogy a dátum hol található a jelölésen.

Ezen adatokat a tárolási feltételek leírásának kell követni.

c) A dátum kódolatlan formában tartalmazza a napot, a hónapot és szükség szerint az évet, ebben a sorrendben.

d) A fogyaszthatósági időt minden egyes előre csomagolt adagon fel kell tüntetni.

Egyéb rendelkezések:

- A fogyasztói csomagoláson és a gyűjtőkartonon feltüntetett lejáratidőknél adattartalom szempontjából meg kell egyezniük. Ez alól a feltétel alól a vegyes fogyasztói termékeket /mixeket/ tartalmazó gyűjtőkartonok kivételt képeznek. Ilyen esetben a fogyasztói csomagokon lévő

legrövidebb lejáratot kell a gyűjtőkartonon feltüntetni. Az azonos termékek, azonos ízek ilyen esetben is ugyanolyan lejárattal kell, hogy legyenek egy gyűjtőkartonon belül.

- A GS1-128-as vonalkódok kódolási szabványa szerint a dátumok kódolása az év/hónap/nap (ÉÉÉÉHHNN) sorrendet követi. Így a nagykereskedelmi egység szöveges részében megengedett az ennek megfelelő sorrend használata.
- Az GS1-128-as kódba megfelelően kell, hogy legyen bekódolva a fogyaszthatósági, minőség-megőrzési idő, ill. a gyártási tételazonosító (részletekért lásd az [5 Az áru jelölésével kapcsolatos információk](#) című fejezetet).
- Feltétel a minőség megőrzéséhez szükséges különleges tárolási vagy felhasználási feltételekre vonatkozó feliratok megléte.

## 2.8 EKÁER

Az érvényes jogszabályoknak megfelelően, a belföldi viszonylatban SPAR részére szállított szállítmányok esetén a beszállító feladata az EKÁER bejelentési kötelezettség megtétele, frissítése, és lezárása. A SPAR ebben az esetben nem ellenőrzi a szám meglétét, vagy a bejelentés helyességét.

Azokban az esetekben, amikor a SPAR a kötelezett a bejelentést megtenni, a partner kötelessége a szállítmány eljuttatásához kapcsolódó adatokat megadni, az adatok módosításáról az illetékes, bejelentést indító személyt folyamatosan tájékoztatni. Ilyenkor a bejelentés adattartalma átvétel során is ellenőrzésre kerül a megfelelő adatok visszajelentése érdekében.

## 2.9 BIREG

Az érvényes jogszabályoknak megfelelően, az előzetes elektronikus engedélyregisztrációs rendszerben (BIREG) történt fuvarregisztrációkkal és CEMT, valamint bilaterális engedélyekkel kapcsolatos ellenőrzési kötelezettségünknek eleget téve az alábbi dokumentumokat is szükséges felmutatni az áruátvételt megelőzően a BIREG szerint érintett (alapvetően harmadik országgal kapcsolatos) fuvarok teljesítésekor:

- BIREG regisztráció visszaigazoló dokumentuma,
- bilaterális engedély, vagy
- CEMT-engedély, CEMT-fuvarnapló, a szállító jármű forgalmi engedélye (hogy az engedélyben szereplő környezetvédelmi besorolást ellenőrizni tudjuk).

A dokumentumok hiánya, hiányossága jelentési kötelezettséggel bír részünkről a hatóságok irányába.

## 2.10 Display-ek

- A displaynek megfelelő stabilitással kell rendelkeznie, amit mozgatás közben is tartania kell: fontos a displayt a mozgatási segédeszközre pántolni, fóliázni.
- Az egyedi display csomagolásnak zártnak kell lennie, megakadályozva a hozzáférést és a termékek kihullását.

- A display külső jelölésnek tartalmaznia kell a display megnevezését, a min.meg.időt és az ahhoz tartozó vonalkódot is, a logisztikai címkével szemben támasztott GS1-es szabvány előírásaival összhangban.
- A display nem lóghat le a mozgatási segédeszköztől, ami:
  - negyed vagy fél raklap,
  - negyed dolly lehet.
- Normál negyed vagy fél raklapos display-ek súlykorlátja bruttó 30 kg. A bolti mozgatások megkönnyítése érdekében a 30 kg-ot meghaladó displayeket dolly-n kell kezelni.
- Egyedi alakú (pl.: kör alakú) displayek szállítása a termék szortiment managerének írásos hozzájárulásával a hagyományos módon, raklapon is történhet.
- A display minőség-megőrzési idejeként a tartalmazott termékek adatai közül a legrövidebbet kell megjelölni.
- Egy raklapra nem kerülhet különböző típusú/feltöltöttségű display.
- Dollyk esetén kiegészítés, hogy:
  - A dolly-k 4-esével is összefóliázva, önállóan mozgatható állapotban, ill. targoncával való mozgatásra alkalmasan kell, hogy beszállításra kerüljenek a logisztikai központokba. (Egyéb mozgatási segédeszközt, pl. raklapot ilyen esetben ne alkalmazzanak!)
  - A display méretének tökéletesen passzolnia kell a dolly méretére, hogy az esztétika is és a mozgathatóság is megfelelő legyen (1/4 raklap).
- Az üres displayeket nem kell Dolly-n szállítani!



## 3 Szállítói feltételek

### 3.1 Fuvarkísérő okmányok

## Szállítólevél – minta

Szállító neve: Pick Szeged Zrt.  
 Bankszámlaszám: ILN: 599001007300  
 Szállító címe: Szabadkai út 18  
 HU 6725 Szeged  
 Fax:  
 FELIR azonosító: "0057484"

---

### SZÁLLÍTÓLEVÉL

---

Ásványvíz: 200634 603077 Vevő neve: SPAR KOZPONTI RAKTÁR BICSKE Vevő címe: SPAR UT HRSZ 0326 /1 HU 2060 BICSKE	Referenciák Vevő rendelésszám: 2169142 Rendelészám: 10626249 Szállítólevélszám: 5404265 EKÁER: .....	
Vevőkód: 200634 Szállító: Nagel Hungária	Raktárkód: Fizetési mód: átutalás	

---

Túraszám: 101	Feladási dátum: 19-11-19
	Szállítási dátum: 20-11-19

---

Invoice to: SPAR MAGYARORSZÁG KFT  
 SPAR ÚT 0326/1 HRSZ  
 HU 2060 BICSKE  
 ILN: 5,99004E+12

---

**Bemerkung**  
 A minőségmegőrzési időt a 26/2010 (III 19) FVM rendelet értelmében nap, hónap, év formátumban tüntetjük fel a csomagoláson.

Cikkszám	Megnevezés, kiszereelés	Lot	Min. meg. idő	Rendelt menny	Bruttó súly kg	Nettó súly kg	Szállított menny
330122	p szaf. szvg	10x70g/#		75 KRT	72,975	52,500	75 KRT
5998003123602	9316		10-02-20				
464308001							

---

Összesen	72,975	52,500
Göngyöleg tömeg (kg)	22,000	
Össz bruttó tömeg (kg)	94,975	

---

Göngyöleg teteles		Kiszállított	Visszaküldött
Cikkszám	Megnevezés		
851064	Raklap fa EUR 1200x800x144	1	_____
852850	Láda szitáz piros40L 600x400x230	0	_____

Figyelem! Az ÖMLESZTETT áruknál a fogyaszthatósági időt a szállítólevélen jelöljük.  
 A fogyaszthatósági/minőségmegőrzési időt az 1169/2011/EU rendelet értelmében nap, hónap, év formátumban tüntetjük fel a csomagoláson.

Ezennel igazoljuk a fentiekben felsorolt árufélések és mennyiségek átvételét

Dátum:  
 Átvevő:

---

**Igazolás**
19-11-2019
Page 1 of 1

Igazoljuk, hogy minden általunk gyártott és kiszállított termék megfelel a Magyarországon hatályos jogszabályoknak és a szerződésben rögzített minőségi előírásoknak.

We hereby certify that all our products are in line with the actual regulations and the parameters determined in the relevant specifications.

- Szállító adatai (név, cím, bankszámlaszám, adószám)
- Vevő adatai (név, cím)
- Szállítólevél szám
- Teljesítés időpontja
- Rendelésszám
- Termék pontos megnevezése, kiszerelese, mennyisége, SPAR-os cikkszám, esetleg GTIN (korábban: EAN) vonalkódja
- Élelmiszerek nyomon követés biztosításához szükséges adatok (minőség-megőrzési / fogyaszthatósági idő, gyártási tételazonosító, stb.)
- Nyilatkozat az áru termék-specifikációnak való megfeleléséről (pl.: élelmezés-egészségügyi várakozási idő betartásáról)
- Átvevő aláírása
- Dátum
- Göngyöleg tételes felsorolás
- EKÁER szám, amennyiben a szállítmány bejelentésre kötelezett

### 3.2 A beléptetés rendje

A logisztikai központ területére a be- és kiléptetés a teherportán keresztül történik. A sorompónál az érkező járművek regisztrálásra kerülnek és csak a biztonsági szolgálat ellenőrzése után, annak engedélyével hajthatnak tovább.

Árubeszállítást végző tehergépkocsi-vezető kizárólag „**Beléptető jegy**” birtokában jelentkezhet belépésre, melyet a külső irányító vagyontőről kap meg. Az áru átadásáig a külső parkolóban köteles várakozni. A Beléptető jegyen a következő információkat kell megadni:

- Bejelentkezés dátuma és időpontja
- Fuvarozó cég neve és székhelye, Partner neve
- Gépkocsivezető neve, telefonszáma
- Gépjármű (vontató) és pótkocsi rendszáma, kilométeróra állás
- Beszállítani kívánt áru megnevezése, mennyisége
- Rendelésszám és (ha van) foglalási szám
- Továbbszállít-e, üres raklapok száma, kézi anyagmozgató eszközzel rendelkezik-e.

A megadott információkat a gépkocsivezető aláírásával igazolja. A beléptető jegy leadását követően a gépjárművezető belépésre jogosító belépőkártyát kap. Csak és kizárólag belépőkártyával rendelkező személy léphet be a logisztikai központ területére. A szállítói kártyák csak az áruátvételi kapuk mellett lévő ajtók nyitására használhatóak. A kártyákat távozáskor le kell adniuk, és azok elvesztése esetén a regisztrált személy felel az okozott kárért.

Az áruátvétel határozza meg a szállítók átvételhez való érkezésének sorrendjét, valamint tájékoztatja a külső irányító vagyontört, hogy melyik szabad rampára küldheti a gépkocsit .

A Transporeon/Mercareon rendszerben történt foglalás esetén, a foglalás tényét (és a foglalt időpontot, ill. foglalási számot) igazolni kell a foglalási jeggyel vagy SMS-sel a teherportán bejelentkezéskor. Az időkapuban történő átvétel feltétele, hogy az

igazolással történő bejelentkezés legalább az időkapu kezdetének időpontja előtt fél órával megtörténjen.

A göngyöleg átadás-átvétel a göngyöleg raktárban dolgozó áruátvevő utasítása szerint történik.

### 3.3 Szállítólevelek, fuvarokmányok átvétele, kapura állítás

A beszállítást végző gépkocsivezetőnek a kijelölt kapunál lévő áruátvételi irodánál kell jelentkeznie az áruátvételen. Itt kell leadnia a *szállítólevele(ke)t*, esetleg a *fuvarokmányokat, menetlevelet, CMR-t*.

*Elvárások az okmányokkal szemben: (áruátvevő ellenőrzi)*

- valóban oda került-e beszállításra, ahova az címezve volt
- van-e érvényes rendelés a beszállított termékekre (az elvártnál korábban beszállított rendelések esetében az áru átvétele megtagadható az elvárás szerinti szállítási dátumig)
- az áru feladója egyezik-e a rendelésben szereplővel
- szükség esetén megvannak-e a bor/sörkísérő, EKO, TKO okmányok
- jövedéki termékek
  - szállítólevéllel történő beszállítás esetén, ha a szállítólevélen fel van tüntetve a raktár jövedéki száma, akkor annak helyességét is ellenőrizni kell (Bicske: HU80017503001, Üllő: HU80017503003)
- Zöldség-gyümölcs esetében megtalálható-e a beszállító nyilatkozata a növényvédő szerrel kapcsolatos élelmezésügyi várakozási idő betartásáról
- gomba beszállítása esetén termesztési nyilatkozat megléte

Az okmányok ellenőrzését követően az áruátvevő tájékoztatja a beszállítót vagy annak képviselőjét (pl. gépkocsivezetőt) *az áruátvétel feltételeiről és azzal kapcsolatos feladatairól:*

- a beszállított áru lepakolása az áruátvételi területre
- homogén rakatok képzése termékenként, azon belül fogyaszthatósági időre vonatkozóan is (szétpakolás)
- rakaton az áru megfelelő rögzítése
- csereképtelen raklapok kezelése (lásd: Raklapok kezelése fejezet)
- esetleges visszáru elszállítása, mely a beszállító vagy annak képviselőjének a feladata.

A kapura állást követően ellenőrzi a rámpa tisztaságát, a beszállító jármű megfelelőségét. Ezek után a sofőr elkezdheti a le- és szétpakolást. Amennyiben a sofőr megtagadja a szétpakolást, úgy az áru megtagadásra kerül és a gépkocsinak el kell hagynia a SPAR központ területét.

A beszállító jármű *higiénés követelményeknek* való megfeleléséről a szállító köteles gondoskodni. Az áruátvevő ellenőrzi, hogy:

- a beszállító jármű zárt rakterű, hűtést igénylő termékek esetén temperált legyen (az előírt hőmérsékletek a 2.3.-as pontban láthatóak)
- a raktér tiszta, idegen szagoktól és szennyeződésektől mentes legyen.

Az áruátvétel lezárásaként az átvevő ellenőrzi az azonosított és a bevételezett tételek egyezését, majd gondoskodik a csereképes rakodólap, illetve egyéb göngyölegek a beszállítóval azonos minőségű és mennyiségű cseréjéről. (lásd: 4.4 fejezet), melyet az átvételt követően, a beszállító gépkocsivezetőnek kell elszállítania.

Az átvétel megtörténte, a szállítólevél aláírásával, áruátvételi és (csere esetén) raklapcserét igazoló bélyegzővel történő lepecsételésével kerül igazolásra. A sofőr az áruátvételi területet tisztán és rendezett állapotban hagyhatja el.

### 3.4 Időkapus rendszer – Transporeon/Mercareon

Partnerreinknek a beszállítás során lehetőséget biztosítunk időkapu foglalására, ezáltal megkönnyítve az áruátvétel folyamatát.

*Frissáru* raktár-területünkre erre a célra fenntartott e-mail címeken (***idokapu-ullo@spar.hu***, illetve ***idokapu-bicske@spar.hu***) történik a foglalás, mely után a lefixált időpont visszavonásig érvényes lesz, a beszállítások minden nap ugyanabban az időintervallumban történnek. A fenti címeken adhatják le az igényüket, majd a visszaigazolást követően, és a szállítói nyilatkozatot aláírva, regisztrálva lesz az időkapu.

*Száraz- és a mélyhűtött áru* területünkön, valamint kizárólag import zöldség-gyümölcs esetén a fentitől eltérő módon, rendelésenként kell foglalni. Ez a folyamat egy online kezelőfelületen keresztül történik, melynek feltétele, hogy beszállító partnerünk szerződést kössön a **Transporeon/Mercareon**-nal. A Transporeon/Mercareon felületre a regisztráció ingyenes. A beszállító vagy a fuvarozó egy megrendelési szám alapján a megfelelő raktárban időkaput foglalhat le a megrendelés beszállítására. A Transporeon/Mercareon időkapu-foglalási felülethez az interneten keresztül lehet hozzáférni. Egy időkapu-foglalás költsége 2,50 EUR (már létező időkapu-foglalás átfoglalása díjmentes, a törölt foglalások díját nem számítják fel). A rendszerben avizó szám alapján tudnak foglalni a még szabad időpontokra, adott szállítási nap reggel 6 óráig. Ennek során fel kell tüntetni értelemszerűen a beszállító nevét, partner kódját, a gépjármű rendszámát és a ténylegesen hozott rakatok mennyiségét. Amennyiben a megadott raklapszám alapján nem a megfelelő csatornába történt a foglalás, az érvénytelennek minősül és érkezési sorrendben kerül átvételre a szállítmány. Fontos leszögezni, hogy itt nem az autón lévő raklapok számát kell megadni, hanem ami a gépjárműről lepakolva homogén rakatokra szortírozva létrejön.

A teherportára való pontos érkezés alapkövetelmény, ugyanis az áruátvételi rend betartása érdekében elvárásunk, hogy a **foglalt időpont előtt legalább 30 perccel megérkezzen** a partner és bejelentkezzen. Az érvényesítéshez a sofőrnek rendelkezni kell a foglalási számmal (foglalási jegy formájában vagy SMS-ben). Amennyiben a foglalást figyelmen kívül hagyja a sofőr és érkezési sorrendbe jelentkezik be a teherportán, a regisztrációt követően már nincs lehetőség

módosításra. A megadott időablakoktól csak kivételes vis maior esetekben (pl.: útlezárás, baleset, rendkívüli időjárási körülmények) lehet eltérni, melynek mértékeként maximum 2 órát tudunk figyelembe venni, ilyenkor a beszállító kapcsolattartója a késés tényét, annak okát, a várható érkezés időpontját még az időablak kezdete előtt legalább 1 órával írásban, e-mail-ben köteles jelezni ([idokapu-bicske@spar.hu](mailto:idokapu-bicske@spar.hu) ill. [idokapu-ullo@spar.hu](mailto:idokapu-ullo@spar.hu) címeken). A lekéselt időkapu esetén a gépjárművet az érkezési sorrenden alapuló átvételben kezeljük.

Egy időablakhoz egy gépjármű tartozik. Alapvetően egy időkapu egy szállítmányt takar, ez lehet több rendelés (pl.: gyűjtőfuvar esetén az összes szállított raklapszámhoz tartozó csatornában kell foglalni), de csak egy autó. A foglalásnál a szállítónak van lehetőség több rendelésre foglalni (multiple).

Amennyiben a megrendelés több autóra fér csak fel, minden autóhoz külön szállítólevelet szükséges mellékelni.

### **Transporeon/Mercareon ügyfélszolgálatok:**

(új beszállító ezeken az elérhetőségeken tud regisztrálni a rendszerbe)

Support Magyar:

Tel: +36 1 70 089 50

E-Mail: [support@transporeon.com](mailto:support@transporeon.com)

Support EUROPA:

Tel: [Ügyfélszolgálati telefonszámok \(Európa\)](#)

Help Center Portal: <https://support.transporeon.com/customercare>

## **3.5 Belső közlekedési rendszabályok**

A SPAR belső területeire a KRESZ szabályai érvényesek. Gépkocsival a központ egész területén a megengedett legnagyobb sebesség 20 km/óra. A logisztikai központ területén kizárólag **zárt rakterű gépkocsival** szabad közlekedni, lenyitott emelőlátfallal balesetveszélyes és szigorúan tilos! A telephelyeken egyirányú forgalmi rend van érvényben, a haladás iránya a Beléptető jegy hátoldalán megtalálható. Fontos a közlekedési szabályok pontos betartása, mert a telephelyen szembejövő gyalogos és targoncás forgalomra is számítani kell.

**Emelőlátfalat lenyitni** fokozott figyelem mellett csak a kapura állás előtt, **a kaputól számított 5 méteren belül** szabad, az emelőlátfalat a rámpától távozva 5 méteren belül teljesen zárt állapotba kell helyezni.

Teherportai kilépés során kizárólag a sorompó előtt megállva lehet a vezetőfülkét elhagyni, ha a teherportán kiléptetés folyik, akkor a felfestett várakozóhelyen kell várni.

Meghibásodott, műszaki hibás árubeszállító járművön javítás a SPAR Logisztikai Központja területén nem történhet. Amennyiben a gépjármű belső területen robban le, a szállító köteles azonnal elszállíttatni az autót. Amennyiben ez 24 órán belül nem



történik meg, vagy a lerobbant autó a közlekedést akadályozza, és szállító nem szállítja el azonnal, a SPAR elszállíttatja azt a szállító költségére.

### 3.6 További rendszabályok

Gépjárművezetőknek a járműből kiszállva **zöld vagy sárga színű láthatósági mellényt** kell viselniük, illetve a raktár épületébe való belépés csak **zárt biztonsági cipőben történhet**.

**Az áru lerakodásáról a fuvarozó köteles gondoskodni.**

Belépés csak a gépkocsivezető részére engedélyezett. Rakodók, vagy partnercég képviselője csak a raktári vezetéstől kapott engedély után léphetnek a raktár területére. A fülkében tartózkodó utasok, családtagok a külső porta épületében várhatják meg áruátvétel végét. Az árubeszállítást végző cégek munkavállalói, a logisztikai központok területén az élelmiszertárolási területre nem léphetnek be. A sofőrök csak a rakodási területen tartózkodhatnak és a kapuk hátsó vonaláig mehetnek el.

Károkozás esetén a Logisztikai Központ biztonsági szolgálata jegyzőkönyvet készít, és a SPAR Magyarország Ker. Kft. benyújtja kárigényét a fuvarozó felé.

A SPAR Magyarország Kereskedelmi Kft. IFS Logisztika élelmiszerbiztonsági és minőségirányítási rendszert üzemeltet. Az ezzel kapcsolatos aktuális szabályok a teherportán kerülnek kifüggesztésre.

Érintett területek:

- munkavégzés tilalma (fertőző betegségek, tudatmódosító szerek hatása)
- személyi higiénia
- hulladékkezelés.

A belső szabályok megszegéséről minden esetben jegyzőkönyv készül.

A Logisztikai Központ területén *a dohányzás (a párologtatás elvén működő is) csak a kijelölt helyen engedélyezett!*

### 3.7 Áruátadásra vonatkozó főbb szabályok

A Logisztikai központokban a SPAR belső szabályzatai, ill. a Logisztikai központ illetékes vezetőjének utasításai érvényesek, a beszállító alkalmazottaira és megbízottaira is.

A Beszállító, ill. szállítmányozója köteles az áruk lerakodásához szükséges személyi és tárgyi feltételeket biztosítani (a lepakoláshoz szükséges emelőgépet csak az arra jogosultak részére /érvényes könnyűgépkezelői jogosítvány/, és csak a rendelkezésünkre álló erőforrások mértékéig tudunk biztosítani).

Az áruátvételhez minden esetben szükséges a **szállítólevél**, melyen feladóként a szállítópartner, címzettként a SPAR megfelelő logisztikai központját kell megjelölni.

Beszállító a megrendelt árut kizárólag szabványos, sértetlen EUR, CHEP, EPAL vagy H1-es raklapon, biztonságos kötésben, **max. 1000 kg** tömegben (kivétel a

bicskei frissáru raktár, ahol 750 kg az állványzat terhelhetősége miatt), **max. 195 cm** magasan (raklappal együtt) rakodva szállíthatja le és adhatja át a vevőnek, ellenkező esetben a vevő az áru átvételét megtagadhatja. A termék palettához történő rögzítéséről (pl. fóliázás, pántolás) a beszállító, vagy annak képviselője köteles gondoskodni. A terméknek biztonságosan, stabilan kell állnia a raklapon, szállítás közben nem billeghet, mozoghat külön a raklaptól.

Amennyiben a beszállító sérült, hibás vagy „egyutas” raklapon szállít, köteles az árut a vevő által biztosított szabványos **raklapra átrakodni** és a nem megfelelő raklapokat azonnal visszaszállítani. Az átrakott áru raklapon történő, a fenti előírásoknak megfelelő rögzítéséről a beszállító köteles gondoskodni.

Abban az esetben, ha a sofőr megtagadja az áru átpakolását egy nem csereképesnek minősített, de egyszeri betárolásra még alkalmas raklap esetében, a raklap egyutasként lesz betárolva. Ezen raklapok elszállítására nincs lehetőség.

A cikkek raklapra történő (cikkenkénti) szortírozása, valamint az áru mérlegre történő esetleges helyezése a beszállító feladata.

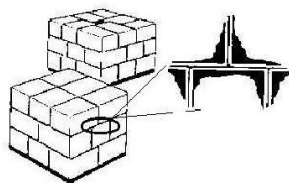
Az árut kísérő rekeszekkel, ládákkal szemben támasztott követelmények:

- a rekesz szemmel láthatóan tiszta, mentes minden olyan szennyeződéstől, amely az adott termékhez nem kapcsolható
- a rekeszen az aktuális címkén kívül nem lehet további egyéb – nem a termékhez kapcsolódó – címke, függesztő, jelölő, stb.
- a rekeszek nem töröttek, a belőlük képzett rakatok stabilak, és biztosítják az áru megfelelő védelmét a logisztikai kezelés során.

### 3.8 A termékek rakatolására, gyűjtőcsomagolására vonatkozó további elvárások

A csomagolás az ellátási lánc rendkívül fontos eleme, melyet a folyamat valamennyi résztvevője azonos mértékben használ. Funkciója a tartalom megfelelő védelme, bemutatása, szállítása, tárolása, melyet az alábbi elvárásokon keresztül tudunk biztosítani:

- Az árutak védeni kell a sérülésektől, szennyeződésektől és az elmozdulástól, ezért feltétlenül szükséges a raklapok fóliázása. A fóliaborításnak a raklap aljáig kell érnie.
- A raklapokat úgy kell megképezni, hogy a termékek a rögzítő fólia eltávolítása után is megőrizték stabilitásukat (kötésben kell elhelyezni).



- A gyűjtőcsomagolásnak az árut védeni kell a szállítás, tárolás, kommissiózás és rakodás során az ellátási lánc különböző szakaszaiban fellépő
  - mechanikus,
  - klimatikus,

- kémiai,
- mikrobiológiai,
- biológiai eredetű károsodások ellen.

### **Tárolásra alkalmas rakomány feltételei**

- A raklap méretén belül merőleges oldalakkal bíró rakat.
- Szállítás, emelés, döntés alatt is stabil alaktartó rakat.
- Rakatmagasság maximum 195 cm-ben van meghatározva, egy raklap súlya maximum 1000 kg (kivétel a bicskei frissáru raktár, ahol 750 kg az állványzat terhelhetősége miatt) tömeg lehet.
- A raklap hibátlan, megfelelő teherbírású, szabványos legyen.
- A rakatok csak átlátszó fóliával lehetnek csomagolva, kivételt csak azok a termékek képezhetnek, melyek minőségét befolyásolhatja a közvetlen napfény. Ilyen termék első beszállítása előtt előzetes egyeztetés szükséges az érintett áruátvételekkel.

Összefoglalva: a termék gyűjtőcsomagolásának és rakatolásának alkalmasnak kell lennie, a disztribúciós folyamat során felmerülő igénybevételre, különös tekintettel az egyedi termék fizikai védelmére, eltarthatóságára és forgalmazhatóságára, a rakatolhatóságra, a kommissiózásra és a szállításra.

### **3.9 Visszáru elszállításra vonatkozó szabályok**

Az áru leadásához hasonlóan a beszállító partnernek, vagy annak képviselőjének a teherportán kell bejelentkeznie, jelezve, hogy visszárut fog elszállítani. Itt kap tájékoztatást a visszaszállítás részleteiről is. Az elszállított mennyiségről készült kézi szállítólevelet minden esetben le kell igazolnia az elszállítónak, ha ezt nem teszi meg (nincs aláírási joga), az áru nem kerülhet átadásra.

Egy cégtől érkezhetsz több beszállítást végző autó is, így bár az áruátvétel jelzi, ha adott cégnek elszállítandó visszáruja van, a gépkocsivezetőnek előre kell tudnia a visszárúzásról. A „Szállítói visszaigazolás” elfogadását követően a beszállító feladata a gépkocsivezető(k) tájékoztatása a szállítói visszáru elszállításáról.

## 4 Göngyölegek kezelése

Célunk, hogy a logisztikai raktárba, ill. a SPAR hálózatba az áruátvétel során csak jó minőségű, szabványoknak megfelelő, az áru megfelelő stabilitását és biztonságát biztosító göngyölegek kerüljenek be.

### 4.1 EUR és egyutas raklap főbb ismérvei

*Szabványos EUR raklap, 800x1200x144*



Egyutasnak tekinthető az a raklap, amely szabványos méretű, de nem található rajta az EUR/EPAL jelzés. Ezért a típusért a beszállító nem kap cserét és a bevételezés is kizárható.

### 4.2 CHEP raklap

Az áru beszállítása a központi raktárunkba és a hálózatba nem csak hagyományos EUR raklapon, hanem kék színű CHEP raklapon is történhet. A raklap

ismertetőjele, a saroklábbon található CHEP logó:



Az ilyen típusú raklapok „szigorú elszámolás” alá tartoznak, ami azt jelenti, hogy:

- a készletét az EUR raklaptól külön vezetjük
- a CHEP raklapot csak a CHEP cég képviselőjének adjuk ki
- más szállítónak csereraklapként semmilyen esetben sem adjuk vissza
- minden egyes CHEP raklapért az adott telephelyünk a felelős
- minden bevételezést, kiadást, nyilvántartást ugyanúgy hajtunk végre, mint bármely más mozgatási segédeszközzel
- a raklapok javítását a CHEP Magyarország Kft. végzi, ezért a sérült raklapokat is neki adjuk vissza.

### 4.3 Raklap ellenőrzése az áruátvétel során

Az áru mennyiségi és minőségi ellenőrzése során az áruátvevő a raklap minőségét is ellenőrzi.

Az ellenőrzés során a Máv-Rec által kiadott EUR-rakodólapok-védjegyoltalma által előírt szabályokat követjük.

Elérhetősége az alábbi linken megtalálható:

[EUR rakodólapok védjegyoltalma](#)

Az ellátási lánc során az EUR/EPAL raklapra kizárólag két minőségi fogalmat használunk:

- csereképes raklap (lásd: fent)
- cserére alkalmatlan raklap (lásd: alább)

Ezen felül az áruátvétel során törekszünk arra, hogy a szállító ugyanolyan minőségű EUR/EPAL raklapot kapjon vissza csere raklapként, mint amilyen az árut leszállította. Amennyiben megfelelő csere raklap nem áll rendelkezésre, és emiatt a csere nem bonyolítható le, a beérkező raklapot bevételezzük az árugazdálkodási rendszerbe.

#### Cserére alkalmatlan raklap ismérvei (UIC 435-2)

*Nem vehető át, illetve nem cserélhető a raklap, ha*

- egy deszka teljesen vagy részlegesen hiányzik, ferde, vagy törött
- talp vagy tetőperem-deszka úgy le van forgácsolódva, hogy a szegek vagy a csavarok láthatóak
- egy tuskó teljesen vagy részlegesen hiányzik, összetört vagy el van forgácsolódva, hogy a szögelés vagy csavarozás látható
- nincs vagy nem látható legalább egy azonosító jegy: EUR, EPAL, UIC vagy bérrendszerjelölés (pl. CHEP) a paletta mindkét hosszabbik oldalán
- az általános állapota annyira rossz, hogy a teherbíró képessége többé nem garantált vagy rakomány szennyeződhet, illetve sérülhet
- szemmel láthatóan más anyaggal szennyeződött, amely mind a raklapot mind az azon tárolt árut élelmiszerbiztonsági szempontból veszélyezteteti, illetve arra tisztaság, íz, szag, állag tekintetében káros hatást gyakorol.

Ha a felsorolt esetek egyike is fennáll, akkor a raklap nem kerülhet vissza a forgalomba.

## Eljárás cserére alkalmatlan raklap esetén

Amennyiben a szállító cserére alkalmatlan raklapon szállít, köteles az árut a megrendelő által biztosított szabványos raklapra átpakolni és a cserére alkalmatlan raklapokat visszaszállítani. Az átrakott áru raklapon történő, előírásoknak megfelelő rögzítéséről a szállító köteles gondoskodni.

### Nem megfelelő minőségű göngyöleg nem cserélhető, ismérvei a következők:

- nem megfelelő típusú paletta, illetve láda
- hibás vagy törött göngyöleg
- a higiéniai előírásoknak nem felel meg
- az általános fizikai állapota annyira rossz, hogy nem bírja el az árut

## 4.4 Göngyöleg kiadásának folyamata a beszállító partnerek részére

A kiadási kapunál a beazonosítás szállítólevél és beléptető jegy alapján történik. Az áruátvevő az áruval beszállított göngyölegmennyiségek alapján leegyezteti a gépjárművezetővel az elszállítandó göngyölegek fajtáját, mennyiségét. A kiadandó göngyöleget a targoncások a kiadási kapuk vonaláig szállítják, onnantól viszont a rakodást a gépjárművezető végzi. A beszállítottal azonos minőségű göngyöleg kerül visszaadásra. A kiadott mennyiségekről az áruátvevő 2 példányos szállítólevelet készít, melyből egy a beszállító partnernél marad. Ezek aláírásra kerülnek mind a gépjárművezető (aláírás, rendszám), mind az áruátvevő (aláírás, bélyegző) által, majd a raklapcserét igazoló bélyegzőt is megkapják.

## 5 Az áru jelölésével kapcsolatos információk

*Jelenleg érvényben lévő jogszabályokban a termékre vonatkozó követelményeknek megfelelő kötelező vagy ajánlott feliratok megléte a végfelhasználói csomagoláson:*

- termék megnevezése
- gyártó vagy forgalmazó megnevezése, elérhetősége
- élelmiszerek esetében az összetétel, tápérték táblázat és tárolási feltételek felsorolása
- állati eredetű termékeknél az állategészségügyi jel megléte
- származási hely megléte, születés vagy vágás helye, ahol előírás, illetve a fogyasztó megtévesztése fennállhat
- elektronikai termékek esetén „CE” jelölés (szükség szerint garanciajegy megléte)
- továbbá a SPAR elvárása szerint a termék GTIN (korábban: EAN) száma
- a minőség megőrzési, ill. fogyaszthatósági idő és/vagy a gyártási tételazonosító a jogszabály által előírt módon.

*Gyűjtőcsomagoláson az alábbi adatokat kell feltüntetni:*

- tartalmazott termék GTIN számát AI (02) és
- tartalmazott termék mennyiségét AI (37)
- a termék pontos megnevezését
- a minőség-megőrzési, fogyaszthatósági időt, ill. a jogszabály által előírt módon a 178/2002 EK. rendelet szerinti nyomon követhetőséget biztosító gyártási tételazonosítót (LOT, sarzs) és/vagy minőség-megőrzési/fogyaszthatósági időt, valamint ezen karaktorsorok feltüntetésére szolgáló GS1-128 vonalkód jelképet.

*Baromfi és hús termékek esetében kiemelten kezelendő a tömegadatok feltüntetése a gyűjtőcsomagoláson:*

- a változó súlyúként listázott nagykereskedelmi egységek esetében a valós nettó tömeg
- egalizáltként listázott nagykereskedelmi egységek esetében az egalizált tömeg.

### 5.1 GS1–128 (korábban: EAN-128)

A GS1-128 vonalkóddal kapcsolatban minden segítséget és tájékoztatást a következő linken keresztül elérnek: <https://www.gs1hu.org>

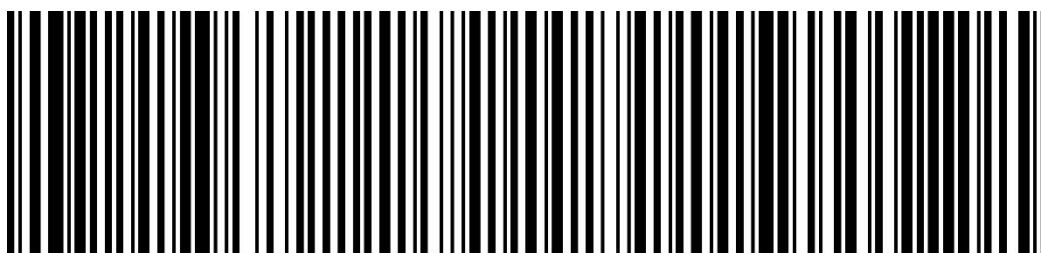
Amennyiben a címke elkészítésével kapcsolatos kérdése van, kérjük, küldje el a [cimkeinfo@gs1hu.org](mailto:cimkeinfo@gs1hu.org) email-címre.

A GS1-128 (korábban EAN-128) nemzetközileg szabványosított vonalkód, mely a nyomon követés egyik lehetséges eszköze. Terméktípusonként szállítóinknak az általuk használt nyomon követési adatot a gyűjtő GS1-128-as vonalkód jelképben kell feltüntetni. Ezzel jelentősen javítható az áru kezelésének hatékonysága minden logisztikai folyamat során.

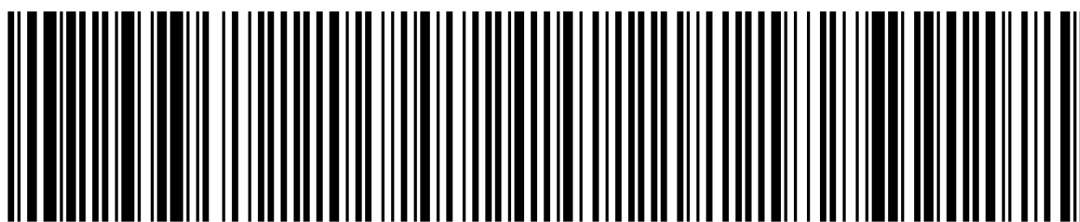
A GS1-128 vonalkód jelkép egyik kiemelten fontos jellemzője, hogy úgynevezett adattartalom azonosítók (AI) segítségével a termék GTIN azonosító számán túl (AI(01) vagy AI(02)), egyéb kiegészítő termékinformációk feltüntetését is lehetővé teszi, így például:

- termék fajtától függően: fogyaszthatósági idő AI (17) vagy minőség-megőrzési idő AI (15) vagy csomagolás napja AI (13)
- gyártási tételszám AI (10)
- gyártási idő AI (11)
- súlyra mért áru esetén a nettó névleges tömeg AI (310x),
- beépülő („nem súlyra mért”) termék esetén a tartalmazott áru mennyisége AI (37)
- lédig zöldség-gyümölcs termékek esetén a kereskedelmi áru származási országa AI (422)<sup>2</sup>

Gyűjtő GS1-128-as vonalkód jelkép minta:



(01) 1 5996507 00012 9 (11) 151215 (10) 151215ETRU



(01)95996507000026(11)190701(15)190801(3103)012235(10)L12

A GS1 Adattartalom azonosítók (AI-k) lehetővé teszik több eltérő információ strukturált egybefűzését és azok egyetlen vonalkód jelképpel történő ábrázolását. Az adattartalom azonosítók olyan kettő-, három- vagy négykarakterű kódok, melyek egyértelműen meghatározzák az őket követő információ tartalmát és formátumát, azaz, hogy milyen információ követi őket.

<sup>2</sup> Bővebb tájékoztatást az érintett termékekről a zöldség-gyümölcs beszerzés tud adni.



A GS1 Adattartalom azonosítók lehetnek változó, illetve állandó hosszúságúak. Elemfüzerek sorrendjének (adattartalom azonosító+adat=elemfüzér) kialakítása során, először az állandó, ezt követően pedig a változó hosszúságú adattartalom azonosítók alkalmazása javasolt. Ezzel elkerülhető a vonalkód jelkép fizikai méretét tovább növelő, úgynevezett váltó karakterek tömeges alkalmazása. *Magyarázat a feltüntetendő adattartalom azonosítókhoz:*

- (17) fogyaszthatósági idő, (15) minőség-megőrzési idő

A kódban: (17)140724 - jelentése: a termék fogyaszthatósági ideje 2014.07.24.

Minden esetben 6 numerikus karakterben kell megadni: ÉÉHHNN formátumban /Év, hónap, nap/.

- (10) Gyártási tételszám

Maximum 20 alfanumerikus –betű, szám, egyéb karakter- karakterből álló sorszám, ami lehet gyártási tételszám, műszakszám, gép szám, idő, belső gyártási kód, stb.

- (310X): (csak mérendő termékek esetében kell bekódolni)

Azt a nettó, névleges mennyiséget fejezi ki tömegben, amelyet egy vevő normál körülmények között az adott csomagolásban a kiskereskedelemben megkap.

Karakter típusa: numerikus

Hossza: 6 karakter

Értelmezése: kilogramm

A nagyságrendet az X helyére írt szám, mint a 10 negatív kitevőjű hatványa fejez ki.

### **Példa:**

250 g-os nettó tömege kifejezése.  $250 \text{ g} = 0,25 \text{ kg} = 25 \times 10^{-2} \text{ kg}$ , tehát:

(3102)000025 vagy (3103)00250

---

Egyéb példák:

(3103)002512 = 2,512 kg

(3101)000005 = 0,5 kg

*Cikkazonosítás történhet:*

- (AI01): Globális kereskedelmi áruazonosító Szám (GTIN).

*Indikátor szám:*

Alaptermékhez képest magasabb csomagolási szintet képviselő termék azonosító száma, a GTIN-14-es azonosító szám alkalmazásával képzendő, amelynek első karaktere egy úgynevezett Indikátor szám.

Az Indikátor szám egyrészt a csomagolási szintek, másrészt pedig az állandó, illetve a változó mennyiségű termékek megkülönböztetésére szolgál

- 0-8-ig lehet állandó mennyiségű termékeknél. Amennyiben a különböző hierarchia szinten lévő termékeknek egyedi, önálló GTIN-13 azonosítója van, akkor a GTIN-14 legegyszerűbben a GTIN-13-ból egy 0 Indikátor számmal képzendő.
- 9-es a változó mennyiségű termékek azonosítása esetén

*GS1 Cégprefix:*

Az első három számjegy: **országkód** (nem azt jelenti, hogy az egység abban az országban készült, amelyben kódolták).

A GS1-128 vonalkód jelkép olvashatósági problémái:

- Beégett termo-fej miatt olvashatatlan vonalkódok
- Gyűrődött a vonalkód
- Nedves a kód
- Fénylik, csillog
- Nem sima felületre van felragasztva
- Sérült
- Rossz a nyomtatási minőség, pl. kevés a festék a nyomtatóban
- Túl sűrű a vonalkód
- Nincs megfelelő mennyiségű fehér sáv a vonalkód mellett
- Nincs megfelelő kontraszt a világos és sötét vonalak között. (A vonalkód olvasók /szkennerek/ a fényvisszaverés mérésével dolgoznak, jelentős kontrasztnak kell lenni a sötét és világos vonalak között)
- A **szalámi-rudakon hosszában kell felragasztani a vonalkódot**, keresztbe ragasztva nem leolvasható
- Egy rekeszen, ládán több termék vonalkódja fel van ragasztva. **Kizárólag egy címke szerepelhet a göngyölegén!**

Ha már rendelkeznek GS1-128-as vonalkóddal, akkor minden újonnan belistázásra került, a **SPAR logisztikai központjaiba beszállított termék vonalkódját ellenőrzés és rögzítés céljából el kell küldeni az EAN koordinátor részére**, az áru beérkezését megelőző minimum 3 munkanappal.

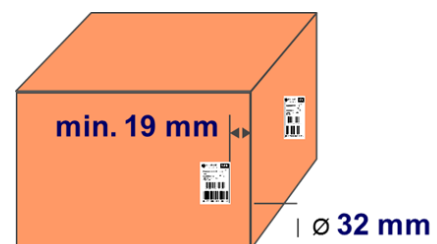
## 5.2 GS1-128-as kódok elhelyezésével és méretével kapcsolatos információk

### Modulméret

(a legvékonyabb vonal (és köz) szélessége [mm]):

- Minimális: 0,495 mm
- Maximális: 1,016 mm

**Minimális vonalmagasság:** 32 mm



**Gyűjtőcímke elhelyezése:** Két címkét kell elhelyezni (vagy nyomtatni) a csomagolás szomszédos oldalaira (egy rövidebb oldalra és a tőle jobbra eső hosszabbra).

**1 m-nél alacsonyabb csomagolási egységek esetén (a raklap kivételével)** a vonalkód alsó éle 32 mm-re legyen a csomagolás alapjától, illetve legalább 19 mm-re a függőleges élektől.

### 5.3 Rakatazonosító címkével kapcsolatos információk

A SPAR igényt tart a rakatok GS1-128-as rakatazonosító címkével való jelölésére is.

Adattartalom (Címkeminta lásd. lentebb a Példa):

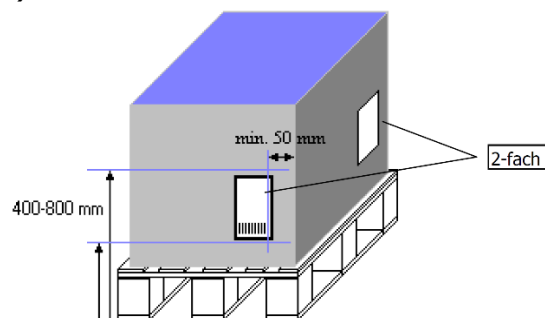
- AI (00): SSCC – 18-jegyű egyértelmű jelölése a rakatnak
- AI (02), tartalmazott termék GTIN számát (ebben az esetben a gyűjtőkartonra gondolunk).
- AI (15) minőség-megőrzési idő, 6 numerikus (szám) karakterből áll, ÉÉHHNN
- AI (17) fogyaszthatósági idő, 6 numerikus (szám) karakterből áll, ÉÉHHNN
- AI (10) gyártási tételazonosító (sarzs, LOT)
- AI (37) Kereskedelmi áruk száma (Változó mennyiségű kereskedelmi áru esetén), 8 változó hosszúságú numerikus (szám) karaktert tartalmaz
- AI (310X): Nettó tömeg, kilogramm (Változó mennyiségű kereskedelmi áru esetén): 6 numerikus (szám) karakterből áll

Címke formátum (ajánlás):

- DIN A5 210 x 148 mm (magasság x szélesség)
- DIN A6 148 x 105 mm (magasság x szélesség)

A rakatazonosító címke felhelyezésénél az alábbi kritériumokra kell figyelni:

- a földtől mérve 400-800 mm magasságban\*
- legalább 50 mm-re az élektől
- a rakat mind a 4 oldalán el kell helyezni (ez ugyan eltér a szabvány által elvárt kétoldali felhelyezéstől, de felgyorsítja az áruátvételt azáltal, hogy lerakodásnál nem szükséges a rakatok forgatása)



\* Alacsony rakatoknál a szöveges rész a termékek tetejére hajtható úgy, hogy a vonalkódos rész a rakat oldalán maradjon, vízszintesen és olvasható módon.

Példa:

Feladó:

---

Termék:

---

**SSCC: 059974901000000028**

---

Tartalom: 05998985557822

Darab: 200

LOT: T1

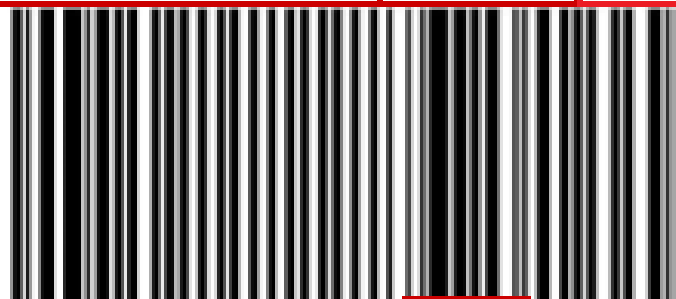
Minőségét megőrzi: 17.09.2021.

Nettó tömeg (kg): 100

---



(02)05998985557822 (15)210917 (37)200



(3100)000100 (10)T1



(00)059974901000000028

---

## 6 Elektronikus adatcsere

A SPAR lehetőséget nyújt partnereinek elektronikus adatcserére. Ez magába foglalja az EDI megrendelést (ORDERS), az elektronikus szállítólevelet (DESADV), áruátvételi jelentést (RECADV) és az elektronikus számlázást (INVOICE) is.

A központi raktárakban különös hangsúlyt fektetünk az elektronikus szállítólevelekre, amely lehetővé teszi az áruátvétel pontosabb tervezését és végrehajtását. Ennek eredménye a rövidebb várakozási idő az áruátvételkor.

Partnereinknek ezért lehetőséget biztosítunk, hogy élhessenek az elektronikus szállítólevél előnyeivel, a jelenleg érvényes szabványnak megfelelően (hierarchikus DESADV, SSCC kóddal együtt).

## 7 Elérhetőségek

### 7.1 Logisztikai központok címei

2060. Bicske, SPAR út 1.

GLN szám: 5990041285007

(GPS koordináta: 47.497424, 18.595591)

2225. Üllő, Zsaróka út 3664/19. hrsz

GLN szám: 5990503862487

(GPS koordináta: 47.397470, 19.340776)

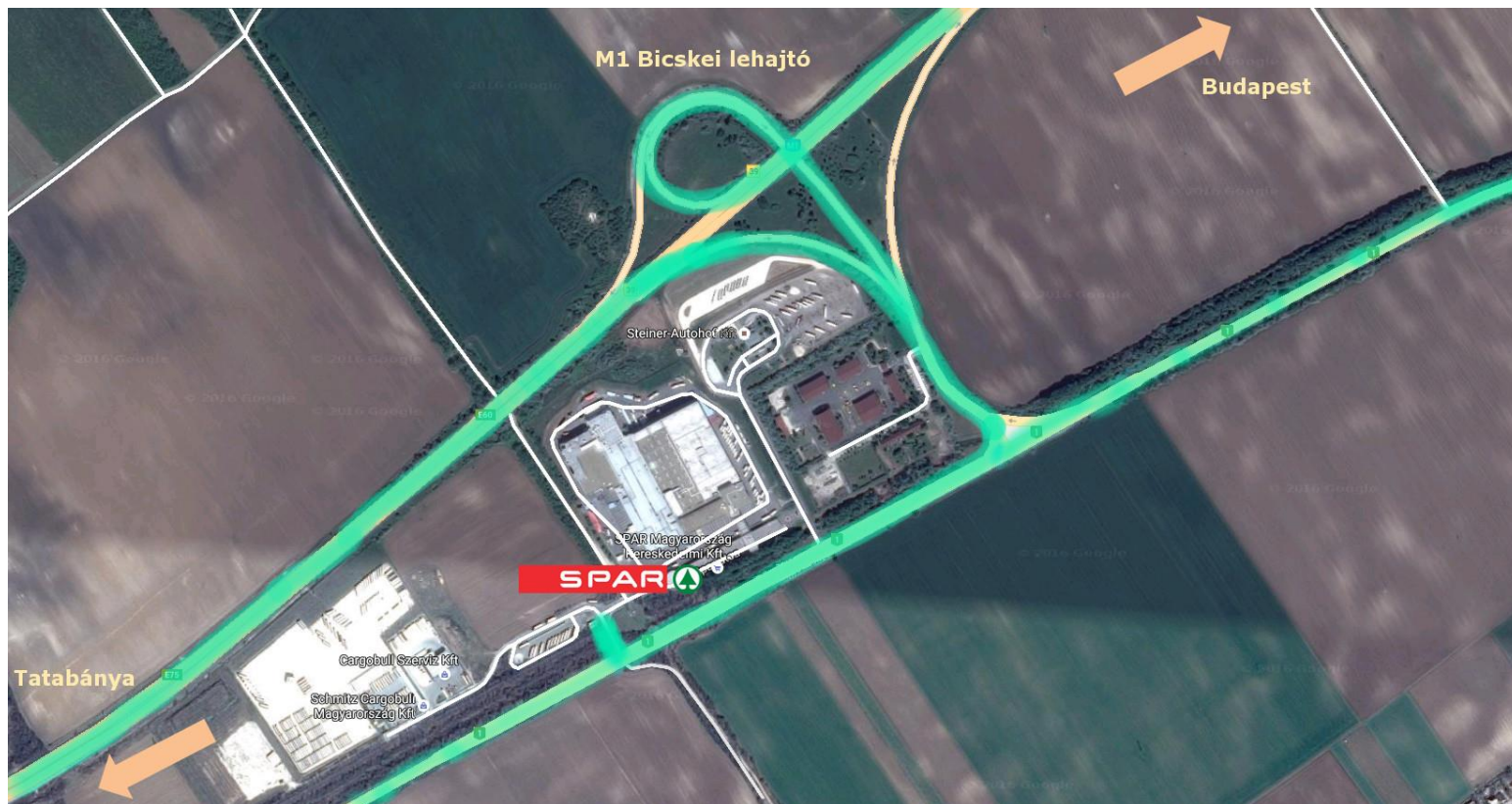
### 7.2 Központi telefonszám:

+36-20/823-7000

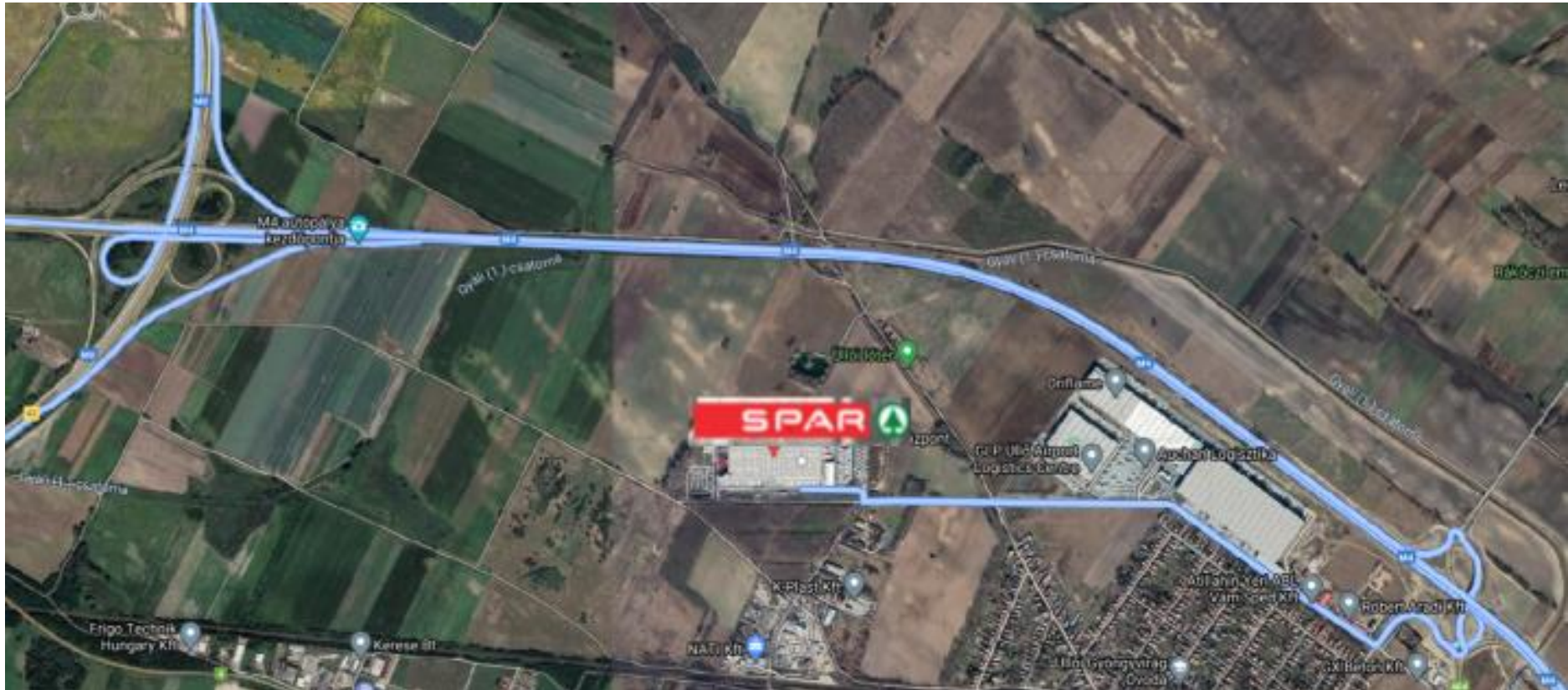
### 7.3 Beszállítási útvonalak

A beszállítóknak az áruszállítás során ügyelniük kell rá, hogy a logisztikai központok megközelítése során a lakosság legkisebb zavarásával járjanak el. Ennek megvalósításához a lenti térképek nyújtanak segítséget. Kérjük partnereinket, hogy a jelölt útvonalakat használják!

#### Bicske:



Üllő:



## 7.4 Raktári elérhetőségek

Kérjük, hogy a lenti elérhetőségeket a már megérkezett **szállítmányok átvételi idejéről való érdeklődésre ne használják**, mivel ezzel akadályozzák kollégáinkat a hatékony munkavégzésben.

<b>Szárazáru átvétel</b>	
Tel: +36-20/823-8535 (Bicske)	Tel: +36-20/823-8688 (Üllő)
<b>Frissáru átvétel</b>	
Tel: +36-20/823-8536 (Bicske)	Tel: +36-20/823-7719 (Üllő)
<b>Zöldség-gyümölcs átvétel</b>	
Tel: +36-20/823-8538 (Bicske)	Tel: +36-20/823-7720 (Üllő)
<b>Baromfi átvétel</b>	
Tel: +36-20/823-9622 (Bicske)	Tel: +36-20/823-7718 (Üllő)
<b>Mélyhűtő átvétel</b>	
-	Tel: +36-20/823-7723 (Üllő)
<b>Göngyöleg raktár</b>	
Tel: +36-20/823-8537 (Bicske)	Tel: +36-20/823-7716 (Üllő)
<b>EAN koordinátorok</b>	
<p>Szente Ádám</p> <p>Frissáru, zöldség-gyümölcs termékek Tel: +36-20/823-7157 <a href="mailto:szente.adam@spar.hu">szente.adam@spar.hu</a></p>	<p>Csaba Péter</p> <p>Szárazáru, fagyasztott és baromfi termékek Tel: +36-20/823-8690 <a href="mailto:Csaba.Peter@spar.hu">Csaba.Peter@spar.hu</a></p>



## 7.5 Egyéb elérhetőségek

<b>Szárazáru, mélyhűtő időkapu – Transporeon/Mercareon</b>	
Tel: +36-1/700-8950 E-Mail: <a href="mailto:support@transporeon.com">support@transporeon.com</a>	
<b>Frissáru, zöldség-gyümölcs, baromfi időkapu</b>	
E-Mail: <a href="mailto:idokapu-bicske@spar.hu">idokapu-bicske@spar.hu</a> (Bicske)	E-Mail: <a href="mailto:idokapu-ullo@spar.hu">idokapu-ullo@spar.hu</a> (Üllő)
<b>Elektronikus szállítólevél</b>	
Kiss Katalin E-Mail: <a href="mailto:kiss.katalin@spar.hu">kiss.katalin@spar.hu</a> (Logisztika)	IT kérdésben kontakt: <a href="mailto:ics450hu.wamas@spar.hu">ics450hu.wamas@spar.hu</a>

## 8 Változáskövetés

Verziószám	Dátum	Változás
1.0 – 6.5	-	Belső verziók
6.6	2014.09.11	Első kiadás
6.7	2015.05.08	Dolly-val kapcsolatos elvárások pontosítása (2.7)
6.8	2015.07.14	Gyűjtő karton jelölési elvárás frissítése a minőség megőrzési / fogyaszthatósági idővel nem rendelkező termékek esetében (2.1) Új pont: Fagyasztott átvétel 2.5 Új pont: EKAER (2.8) Dolly-val kapcsolatos elvárások pontosítása (2.9) Higiéniai és termékbiztonsági elvárások frissítése (3.7, 3.8, 4.3) Időkapus szabályok egyértelműsítése (3.4, 3.9) RECADV (6)
6.9	2016.12.16	Általános követelmények frissítése: áruminta (2.1) Áruátvételi nyitvatartási idők frissítése (2.2) Beléptetési rendszabályok aktualizálása: belépőkártya (3.2) Rekeszekkel támasztott követelmények frissítése (3.7) CD3 beszállítások kezelésének változtatása (3.9) Visszárúzás feltételeinek pontosítása (3.10) Vonalkóddal kapcsolatos fejezetek frissítése a GS1 Magyarország ajánlásai alapján (2.4, 2.7, 3.1, 5) Új fejezet: Beszállítási útvonalak (7.2)
7.0	2017.11.23	Baromfi szortiment rekesz típusára vonatkozó pontosítás (2.4) Fél dolly használatának kivétele, display súlykorlát értelmezésének pontosítása (2.9) Átlátszó fólia használatának leírása (3.8) CD3-as időkapuk használatának egyértelműsítése (3.9) Áru jelölésével kapcsolatos információk frissítése (5) Logisztikai címke felhelyezési elvárásainak módosítása (5.3)
7.1	2019.01.11	Általános követelmények frissítése: Bicske állványzat terhelhetősége (2.1, 3.7, 3.8) Rakatkfaktor változás bejelentési kötelezettség pontosítása (2.1) Rakatösszesítővel kapcsolatos elvárás egyértelműsítése (2.1) Kis szállítási mennyiségek szállítása során betartandó higiéniai elvárások kiemelése (2.1) Bicskei frissáru nyitvatartási idők frissítése (2.2) Specifikációkra való hivatkozás beillesztése (2.6) Minőség-megőrzési idő fejezet frissítése (2.1, 2.7) Display külső jelölésére vonatkozó szabvány behivatkozása (2.9) Az elvártnál korábban szállított rendelések kezelésének tisztázása (3.3) Késések jelzésének pontosítása (3.4) Targoncaforgalomra való figyelmeztetéssel való kiegészítés (3.5) Egyutas raklapok kezelési leírásának egyértelműsítése (3.7) Baromfi és hús termékek tömegjelölése (5) Raktári elérhetőségek frissítése (7.3)

Verziószám	Dátum	Változás
8.0.	2020.02.01.	<p>Feliratokkal kapcsolatos kiegészítés (2.1)  Beszállított minták leadásának lehetősége telephelyenként vázolva (2.1)  Áruátvételi időpontok módosítása (2.2)  Mirelit áruátvétel rámpa képes gépjármű mérete (2.5)  Fuvarkísérő okmányok szállítmányra vonatkoztatás egyértelműsítése (3.1)  Beléptetési rend aktualizálása (3.2)  Időkapu foglalás kiegészítése és Mercareon elérhetőség frissítése (3.4)  CD3 beszállítás kiegészítése (3.9)  GS1-128 kódmintával kiegészítés (5.1)  Mercareon elérhetőség frissítése (7.5)</p>
8.1.	2021.02.01.	<p>Frissáru raktár áruátvételi időpont aktualizálása (2.2)  BIREG (2.9)  Regisztráció és késések jelzésének pontosítása (3.4)  Szárászaru CD3 beszállítására vonatkozó bekezdés törölve (régi 3.9)  EUR rakodólapok védjegyjelölés link beszurása (4.3)  Gyűjtőcsomagolás jelölésének pontosítása (5)  GS1 elérhetőségének feltüntetése (5.1)  Rakazonosító adattartalmának pontosítása (5.3)  Elérhetőségek aktualizálása (7.4)</p>
8.2.	2022.01.15.	<p>Beléptetőjegyben kitöltendő adatok aktualizálása (3.2)  Időkapus rendszer – Mercareon kiegészítése a foglaláshoz kapcsolódó regisztrációval és várható költségekkel (3.4)</p>
8.3.	2022.12.22.	<p>Szállítóeszköz felépítményének követelményei és higiéniai elvárások kiegészítése, link frissítve (2.1)  Szállítási hőmérséklet kiegészítése a friss hal termékkel (2.3)  Display-ek fejezetben apróbb pontosítás (2.10)  Jövedéki engedély számok megjelenítése (3.3)  Logisztikai központok címei mellett a GLN szám és GPS koordináták jelölése (7.1)</p>
8.4.	2024.01.03.	<p>LOT és DRS kiegészítés (2.1)  Mirelit átvétel csak rámpaképes tehergépjárművet fogad (2.5)  „Mercareon” fogalom cserélve: „Transporeon/Mercareon” (3.4)  A beszállító sofőr nem léphet a raktár tárolási területére (3.6)  Elérhetőségek aktualizálása (7.4)</p>
8.5.	2025.01.20.	<p>Átvételi időpontok frissítése, az árumegetagadásra és visszarura vonatkozó kiegészítés (2.2)  Pontosítás: forgalmazási szabvány, kiegészítés: z-gy általános elvárások, növényútlevél (2.6)  Árumegetagadás és csereraklap elszállítása kiegészítés (3.3)  Ügyfélszolgálat elérhetőségének frissítése (3.4, 5.1)  Dohányzási tilalom kiegészítése (3.6)  Göngyöleg szállítólevél példányszám módosítása (4.4)</p>